

3. LAUKU VIDE

3.1. Dabas vide, resursi, derīgie izrakteņi

3.1.1. Reljefs

Vecpiebalgas novads atrodas Vidzemes augstienes centrālajā daļā, Piebalgas paugurainē, kam raksturīgs salīdzinoši ievērojams virsmas saposmojums, tādēļ šeit reljefs ir izteikti paugurains. Pauguraines vidējais augstums ir 100 -115 m v. j. l.

Teritorijas virsmas augstākais līmenis vietām pārsniedz 230 m virs jūras līmeņa. To veido pirmmasīvu lielpauguri ar stāvām nogāzēm un vidēji vai sīkpaugurotu virsmu. Pauguri, to grupas un masīvi mijas ar plašiem pazeminājumiem vai šaurām, dziļu un krāšņu ezeru aizņemtām ieplakām. Kā augstākie pauguri ir minami: Bākas kalns (266,5 m v.j.l.), Incēnu kalns (256,0 m v.j.l.), Talkas kalns (256,0 m v.j.l.), Krustakalns (257,1 m v.j.l.), Brežģa kalns (255,4 m v.j.l.), Andrēnu kalns (263,4 m v.j.l.). Ainaviski izteiksmīgi izceļas morēnas pauguri un to masīvi (starp Dzērbeni un Kleķeriem), plato veida pauguri un kēmu reljefs kopā ar starppauguru ieplakām. Dzērbenes un Tauresnes apkaimē pauguraino reljefu saposmo 7-8 km garas, līdz 30 m dziļas un līdz pat 800 m platas ielejas ar stāvām nogāzēm un pazeminājumiem, kuros atrodas vairāku gleznainu ezeru ķēdes. Lielākā daļa no šiem ezeriem atrodas savstarpēji krustojošos Bānūža-Lodes un Nēķina-Dabaru subglaciālo vagu sistēmā. Ezeri vietām sasniedz ievērojamu dziļumu (līdz 15 m Bānūža ezerā, 20 m Juverī), to krasti ir stāvi, izroboti un līkumaini.

Nākošo virsmas līmeni veido savdabīgi platovirsas pauguri, piemēram, Kaibēnu kalns, Ceplīša kalns, Ķieģelkalns, Mālkalns, (210 līdz 225 m v. j. l.) Zemāk par platovirsas pauguriem atrodas vidēji un sīka izmēra pauguri, ko veido morēnas nogulumi. Viszemāko virsas līmeni veido Gaujas augšteces ielejas posms, Augšogres pazeminājums ar Ogres ieleju un zemledāja izcelsmes ezerdobēm.

Novada teritorijā noris arī mūsdienu zemes virsas ģeoloģiskie procesi. Pauguru nogāzēs un subglaciālo vagu krastos ir izplatītas sengravas, kuru stāvākajās nogāzēs var attīstīties noslīdeņi. Intensīvi izcērtot mežus, tur iespējama gravu veidošanās un augsnes virskārtas noskalošanās atjaunošanās. Dažviet vērojama saimnieciskās darbības izraisītas nogāžu erozija, sevišķi apstrādātajās lauksaimnieciskās zemēs, kur pēc lielām lietus gāzēm pauguru nogāzēs tiek noskalota augsnes virskārta. Pašlaik daudzviet notiek atsevišķu ieplaku pārpurvošanās, kā arī intensīva upju gultņu aizsērēšana un ezeru aizaugšana.

Izteikti paugurainais reljefs ir viens no faktoriem, kas ierobežo teritorijas izmantošanu lauksaimniecības vajadzībām un jau vēsturiski ir noteicis Piebalgas specializāciju piena - gaļas lopkopībā un amatniecībā. Tai pat laikā šī reljefa īpatnība ir radījusi daudzas dabiskas izcilu skatu vietas un lielu ainavu daudzveidību, kas kopā ar tradicionālo apbūvi un saimniekošanas veidu veido tikai Piebalgai raksturīgo, unikālo kultūrainavu, kuras aizsardzībai ir noteikts Vecpiebalgas aizsargājamo ainavu apvidus.

3.1.2. Virszemes ūdeņi

Pēc hidrogrāfiskā iedalījuma novada teritorijas lielākā daļa ietilpst Gaujas lielbaseinā, bet neliela daļa pieder Daugavas upju sateces baseinam.

Gaujas sateces baseinā ietilpst Gaujas augšteces posms ar Lodes - Tauresnes ezeru grupu, kā arī vairāki mazāki ezeri, atteku un vecupju ezeriņi.

UPES

Gauja ir visgarākā Latvijas upe (452 km) un tā sākas Vecpiebalgas novadā. Par Gaujas izteku ir vairāki viedokļi. Senā izteka Gaujiņa no Alauksta ezera ir aizaugusi, tā tagad iztek no ezera piekrastes purvainajām pļavām. Par Gaujas sākumu pieņem Ārnīšupi, kas sākas Elkas kalna nogāzē pie Skujenes pagasta Ģībēnu mājām. Nosusinātā Laidzas ezera vietā tā saplūst ar Gaujiņu, un daži autori par Gaujas sākumu pieņem šo divu mazo upīšu saplūšanas vietu. Augštecē Gauja līkumo ap lielpauguriem, tās ieleja nav izteikta. Pa subglacionālajām iegultnēm tā tek cauri Lodes - Taurenes ezeru virknei; Brenkūža, Rijas, Stupēnu, Dabaru un Taurenes ezeram. Šajā apvidū Gaujai ir augsti, gleznaini krasti, kas pievilcīgi tūrismam. Aiz Taurenes Gauja ieplūst Augšgaujas pazeminājumā un tek ziemeļaustrumu virzienā.

Vecpiebalgas novada teritorijā Gaujas lielākās labā krasta pietekas ir Augstupīte (10 km), Gailīšupīte (10 km), Tulija (15 km), Strīķupe (10 km), Lenčupe (23 km) un Draņķupīte (11 km). Gaujas kreisā krasta pietekas ir Pīsla (13 km), Mellūpīte (18 km), Dzērbe (16 km), Dzestrene (14 km), Pērļupīte (14 km), Grīviņupīte (10 km), Rauna (50 km), Rakšupe (12 km). Vēl ir virkne mazāku upīšu un strautu, no kuriem nozīmīgākās ir Asupīte, Šķesterupīte, Augstupīte, Straujupīte, Dērēnu grāvis, Jērūžgrāvis.

Vecpiebalgas novada dienvidu daļas upes pieder pie Daugavas baseina. Tās ir Ogre (novada teritorijā 12 km) un tās pietekas Dzērvīte (10 km), Risene (10 km), Alainīte (12 km), Meltne (13 km), Sustala, Pāvīte, Nedzīte, Vairākas upītes pieder pie Alauksta un Ineša ezeru baseina - Orisāre, Balga, Liedes strauts u.c.

EZERI

Vecpiebalgas novads ir bagāts ar daudzveidīgiem ezeriem. Raksturīgi, ka lielie ezeri veido vairākas savstarpēji saistītas ezeru grupas. Kopā ar pakalniem un mežiem ezeri ir raksturīgās un neatkārtojamās Vecpiebalgas ainavas neatņemams elements un lielisks tūrisma un rekreācijas resurss. Vecpiebalgas novada ezeri bagāti ar zivīm (plauži, līdakas, asari, raudas, ruduļi, vēdzeles, sīgas, zuši), tur apmetas daudzas ūdensputnu sugas - pīles, zivju gārņi.

Lodes - Taurenes ezeru grupa. To veido apmēram 12 km gara ezeru virkne ar kopējo platību apmēram 2 km², kas atrodas dziļās subglacionālās gultnēs starp Bānūžiem, Lodi un Taureni. Lodes - Taurenes ezeri ir pirmais nozīmīgais Gaujas ūdensgūtnes posms, kas izlīdzina tās noteci. Tajā ietilpst Bānūžu ezers, Ilzes ezers, Stupēnu ezers, Taurenes ezers, Dabaru ezers, Brenkūzis, Kalēņu ezers jeb Kalenītis, Rijas jeb Lodes ezers. Tiem raksturīgi šaura, gari izstiepta forma, stāvi krasti un liels dziļums.



3.1 attēls. Bānūžu ezers. Foto no www.vecpiebalga.lv

Vecpiebalgas ezeru grupa To veido ezeru grupa, no kuriem lielākie ir Alauksts, Inesis, Tauns, Zobols un Nedzis.

Alauksts tiek uzskatīts par gleznaināko Vecpiebalgas novada ezeru. Tas atrodas 205 m v.j.l. un ir viens no augstāk izvietotajiem ezeriem Latvijā. Ezera platība - 7,82 km², lielākais dziļums – ap 7 m, tā ārējā krasta kontūra ap 15 km, dažu ieliču izrobota. Alauksts lielākais ezers Vecpiebalgas ezeru grupā. Plašāki sēkli - niedrāji ir izveidojušies ap Lielo salu un Virsniedri, kā arī ezera ZR piekrastē. Laika gaitā ezers no mezatrofa ezera pārvērties par eitrofu, vietām ezerā ir līdz 5 m bieza dūņu un sapropeļa kārtā. Ezers tiek izmantots zivsaimniecībā, tur notiek zveja. Pie ezera iekārtota viena publiskā peldvieta, ezera krastā atrodas Vecpiebalgas brīvdabas estrāde.



3.2 attēls. Skats uz Alaukstu no autoceļa P30 Cēsis - Vecpiebalga - Madona.
Foto: SIA „Arhitektūras un dizaina firma A-Plus”

Inesis atrodas Inešu pagasta teritorijā, tā platība - 5,2 km², lielākais dziļums 4,9 m. Ezeram ir līčaini, daudzviet augsti krasti un septiņas salas. Ezera apliec ceļi un tas ir izcili ainavisks. Sproģu pussalā, ezera ZA pusē un ezera salās izveidots dabas liegums. Ezera krastā iekārtotas vairākas atpūtas bāzes. Inesis ir bagāts ar zivīm (plauži, līdakas, asari, raudas, ruduļi, vēdzeles, sīgas, zuši). Krasta nogāzēs pļavas un ganības, mazāk tīrumu, mežu, gar krastu - krūmāju josla. (tuvu Z, A un D krastam).



3.3 attēls. Inesis. Foto: I.Jekale

Tauns ir neliels ezers, ko Pīles upīte savieno ar Inesi. Ezera platība ir 71,9 ha un tā vidējais dziļums ir ap 1,3 m, vietām vēl sasniedzot 2,5 m. Tauns ir ultraeitrofs ezers, kas strauji aizaug, tā dibenā izveidojies līdz 7 m biezs sapropeļa slānis. Ezera krasti ir gandrīz nepieejami un pārpurvojušies. Taunā ir daudzveidīgi ūdensaugi, sastopamas arī dažādas zivju sugas.

Zobols ir neliels sekls ezers netālu no Alauksta - tā platība ir 82,5 ha, vidējais dziļums ap 1,2 m, dziļākajās vietās sasniedzot vairs tikai 2,1 m. Ezeram cauri tek Gauja, ko pirms ietekas ezerā sauc par Ārnīti, bet, iztekot no ezera, par Mierupīti. Uz iztekošās upītes uzcelts aizsprosts ar ūdens līmeņa regulēšanas būvi. Zobola ezerā ir četras salas - divas lielākās ir 4,1 un 3,4 ha lielas, bet pārējās tikai 0,1 un 0,2 ha. Arī Zobols ir stipri aizaudzis, tā krasti pārsvarā zemi un purvaini. Gar Zobola augstāko ziemeļu krastu vijas autoceļš P3, no kura uz ezeru paveras skaisti skati.

Nedzis atrodas netālu no Ineša, tā platība 82,8 ha, vidējais dziļums 3,1 m, lielākais dziļums 5,5 m. Ezers ir dūņains un pamazam aizaug, vietām izveidojie 3-4 m biezs sapropeļa slānis. Novada dienvidu daļā ir vēl vairāki mazāki ezeri - Briņģu ezers (22 ha), Pāvītes ezers (8,2 ha), Ilzītes, Bezdibeņa un Sivēna ezers, kuru platība ir no 1,2 līdz 5,0 ha, to krasti ir pārpurvoti un aizauguši.

Novada ziemeļu daļā atrodas Dzērbenes ezeru grupa, no kuriem lielākais un skaistākais ir **Juveris**. Līdzīgi, ka Bānūža un Ilzes ezers, tas izveidojies dziļā subglaciālā vagā, ezeru virknē. Juvera platība ir 77,5 ha, vidējais dziļums – 8,5 m, bet maksimālais dziļums sasniedz pat 20,2 m. Juveris ir ainaviski pievilcīgākais visā Dzērbenes ezeru grupā. Tā krastos iekārtotas piknika un atpūtas vietas.



3.4. attēls. Juveris. Foto no www.vecpiebalga.lv

Dzērbenes ezeru grupā vel atrodas tādi nozīmīgi ezeri kā Arāja ezers pie Dzērbenes muižas, Kaupēns, Asmenis, Varžums, Kapsētas ezers, Spanders, Gulbēris (Gulbenes ezers) un Raunaisis.

Purvi

Vecpiebalgas novadā ir arī diezgan daudz purvainu teritoriju, it sevišķi novada dienvidu daļā. Pārsvarā sastopami augstie jeb sūnu purvi un zemie jeb zāļu purvi. Gaujas un tās pieteku ielejās, arī to nogāzēs ir nelieli avotu purvi, t.i. ap avotiem izveidojusies purvu veģetācija ar savdabīgām augu sugām un biotopiem..

Pats lielākais ir Palšu purvs, kas atrodas Kaives pagasta dienvidu daļā un iestiepjas tālu Ērgļu novadā. Citi lielākie ir Laidzu purvs - 11,5 ha un Tauna purvs - 31,0, Kaives purvs – 282,1 ha, Nītraines augstais purvs -149,0 ha. Diviem purviem - Palšu purvam un Sproģu pussalas purvam ir noteikts dabas lieguma režīms.

3.1.3. Derīgie izrakteņi

Detalizēti ģeoloģiskās kartēšanas, kā arī derīgo izrakteņu meklēšanas un izpētes darbi ir veikti pagājušā gadsimta otrajā pusē visā bijušā Cēsu rajona teritorijā, tai skaitā arī Vecpiebalgas novadā. Iegūtie materiāli liecina, ka novada teritorijā visdziļākajos - vanda un kembrija sistēmas slāņos sastopami sālsūdeņi ar paaugstinātu bromu saturu, tuvāk zemes virspusei daudzās devona sistēmas slāņkopās ievērojamas platības aizņem pazemes ūdens horizonti, no kuriem iegūstams dzeramais ūdens un sāļūdeņi.

Tuvāk zemes virspusei - kvartāra sistēmas veidojumos sastopami tādi nozīmīgi derīgie izrakteņi kā grants, smilts un kūdra. Ezeros savukārt konstatēti diezgan ievērojami sapropeļa krājumi. Turklāt kvartāra nogulumos sastopami gruntsūdeņi, ko plaši izmanto atsevišķu mājāsaimniecību apgādē ar dzeramo ūdeni.

Teritorijas plānojuma izstrādē ir izmantota LVĢMC „Derīgo izrakteņu krājumu bilance par 2011.gadu”, kā arī dažādos laika posmos veiktās izpētes materiāli, kas ir apkopoti gatavojot materiālus Cēsu rajona teritorijas plānojuma izstrādei, un arī Kaives, Inešu, Vecpiebalgas, Dzērbenes un Tauresnes pagastu teritorijas plānojumu izstrādei.

Tālāk dots svarīgāko derīgo izrakteņu un to nozīmīgāko atradņu raksturojums.

SMILTS - GRANTS ATRADNES

Smilts - grants nogulumi novada sastopami gan nelielu plankumu veidā pirmasīvos un morēnpauguros, gan lielākos areālos un joslās, piemēram Pīslas ieplakas Z un R daļā, gar Bānūžu - Lodes un Nēķina - Dabaru ieplakām un Gauju.

Taurenes pagastā ir 19 smilts-grants atradnes. To kopējā platība - ap 180 ha. No tām Brežģa atradne ir daļēji izmantota un rekultivēta. Kopējie izpētītie (A kategorijas) krājumi ir ap 50 tūkst.m³, novērtētie (N kategorijas) krājumi - 200-210 tūkst.m³, prognozētie (P kategorijas) krājumi - 2676-2716 tūkst.m³.

Vecpiebalgas pagastā ir 9 smilts - grants atradnes, kas ir tikušas izmantotas dažādos laika periodos, kā arī 3 perspektīvās smilts - grants atradnes jeb nogabali. To kopējā platība - ap 34 ha. Nevienā no atradnēm krājumi nav detāli izpētīti un tāpēc tos nevar pieskaitīt pie A kategorijas krājumiem. Kopējie novērtētie (N kategorijas) krājumi ir 200 - 210 tūkst.m³, prognozētie (P kategorijas) krājumi - 1000 tūkst.m³. Lielākās atradnes ir Smetes kalna, Raskumi, Veļķi un Mazkurmji. Pirms smilts - grants atradņu izmantošanas nepieciešams veikt to detālu izpēti.

BEZAKMENS MĀLA ATRADNES

Bezakmens māls izplatīts Mālkalna un Ķieģeļkalna platovirsas pauguros un nelielos sprostezera līdzenumos Dzirkales pļavu apvidū, starp Runtēm un Bērziņiem un DR no bijušajām Dzirkales mājām.

Taurenes pagastā ir uzskaitītas 4 māla atradnes ar kopējo platību ap 87,25 ha. Prognozējamie krājumi (P kategorija) pārsniedz 130 tūkst.m³, kaut gan māla nogulumi klāj daudz plašāku teritoriju, veidojot ūdensmazcaurlaidīgās grunts virsslāni. Kaļķainā materiāla klātbūtne aprūtinā to izmantošanu ķieģeļrūpniecībā un keramikā.

Vecpiebalgas pagastā ir tikai divas nozīmīgas māla atradnes (Kaibēnu un Torņkalna). Kaibēnu atradne aizņem aptuveni 20 ha platību, bet Torņkalna atradne ap 5 ha lielu platību. Pirms atradnes izmantošanas nepieciešams veikt to detālu izpēti.

KŪDRAS ATRADNES

Purvi aizņem plašākos reljefa pazeminājumus, starppauguru ieplakās, tām pārpurvojoties, kā arī gar upju un ezeru lēzenajiem krastiem. Taču lielākie purvu masīvi atrodas novada dienvidu daļā, Kaives pagastā.

Kaives pagastā iestiepjas daļa no Palšu purva, kas ir lielākais ne tikai novadā, bet visā bijušā Cēsu rajona teritorijā. Kaut arī Palšu purva lielākajai daļai ir noteikts īpaši aizsargājamās dabas teritorijas statuss, tā ziemeļu daļā notiek kūdras izstrāde. Palšu purva kūdras atradnes kopējie krājumi ir ap 10188 tūkst.t., platība "nulles" robežās ir 340 ha.

Kaives purva platība "nulles" robežās ir 282 ha un aprēķinātie kūdras krājumi ir 5130 tūkst.t, bet Niraines purva platība "nulles" robežās ir 149 ha ar kūdras krājumiem 2240 tūkst.t.

Taurenes pagastā ir 11 kūdras atradnes ar kopējo platību - 144 ha, to krājumi ir no 1086 līdz 1500 tūkst.t, bet praktiska nozīme ir 8 atradnēm, kuru krājumi pārsniedz 400 tūkst.t, bet platība ir ap 80 ha. Taču nevienā atradnē nav rūpnieciski izmantojami kūdras resursu krājumi. Praktiski visi purvi ir zemie purvi, ar nelielu kūdras slāņa biezumu, augstu kūdras sadalīšanās pakāpi un to izmantošana ir problemātiska. Lielākais ir Zelleskalna purvs, kas stiepjas 1,5 km garā joslā gar Gauju DA no Stemiķu ezera, aizņemot 32 ha platību, tajā aprēķinātie kūdras krājumi ir 480 tūkst.t.

Vecpiebalgas pagastā pārsvarā izplatītas ir nelielas zemā purva tipa kūdras atradnes. Pagastā ir 4 kūdras atradnes: Tauna, Rubeņu I, Rubeņu II un Laidziņu atradne. Četrus lielāko purvu kopējā platība ir 299 ha ar kopējiem krājumiem vismaz 4348 tūkst.t. Praktiska nozīme ir tikai Tauna purva atradnei.

Inešu pagastā gan pēc platības, gan apjoma vislielākā ir Brūsiņu kūdras atradne. Tās platība "nulles" robežās ir 208 ha. Atradnes derīgo izrakteni veido gan zemā, gan pārejas tipa kūdra, kas izmantojama kā mēslojums. Maksimālais kūdras slāņa biezums atradnē sasniedz 5,0 m, bet vidējais biezums – 2,8 m. Atradnē kopumā aplēsti 3808 tūkst.m³ P kategorijas resursu.

SAPROPELIS

Taures pagastā ir apzinātas 8 sapropeļa atradnes, kas konstatētas pagasta lielāko ezeru akvatorijās: Bānūzī, Ilzes (Lodes), Rijas, Brenkūzis, Stupēnu, Dabaru, Kalēņu, Taures (Tauriņu) ezeros. Kopējā sapropeļa iegulu platība ir ap 158.8 ha, kopējie krājumi - vismaz 3625 tūkst.m³, aprēķinātie resursi ar mitrumu 60% vismaz 693 tūkst.t.

Vecpiebalgas pagastā apzinātas ir 6 sapropeļa atradnes: Alauksta, Zobola, Tauna, Draugoļa un Gailīša ezeru akvatorijas un bijušā Laidzu (Laidziņa) ezera vietā. Kopējā sapropeļa iegulu platība ir ap 606,4 ha, kopējie krājumi - vismaz 19910 tūkst.m³.

Inešu pagastā lielāka atradne ir Briņģu ezers ar kopējiem krājumiem - 878 tūkst.m³ un platību 22,5 ha.

Dzērbenes pagastā - Gulbēris ar krājumiem 684 tūkst. m³ un platību 13,7 ha, kā arī Kapsētas ezers - 513 tūkst.m³ un platību 8,2 ha.

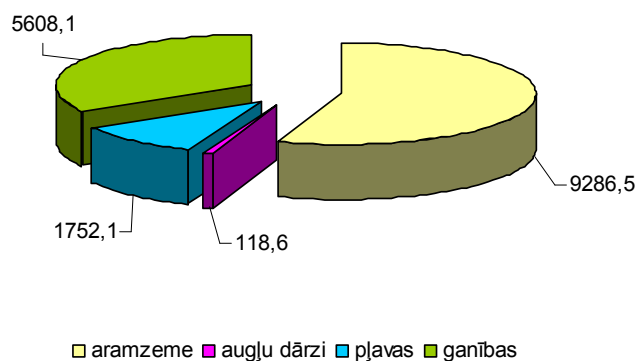
PAZEMES ŪDEŅI

Vecpiebalgas novadā nav pētīti minerālūdeņi, kas iegul visdziļākajos zemes slāņos. Tomēr tos var raksturot, interpretējot datus pēc tuvākajiem dziļurbumiem, kas izurbti ārpus pagasta teritorijas, jo dziļo ūdens horizontu kvalitatīvie rādītāji lielākās teritorijās ir gandrīz nemainīgi. Palēninātas ūdens apmaiņas zonā - apakš- un vidus devona Ķemeru -Pērnavas ūdens horizontā, kas iegul apmēram 500 - 550 m dziļumā, augšdaļā konstatēti sāļūdeņi ar sauses atlikumu (mineralizāciju) 3,5 - 10 g/l, bet griezuma apakšdaļā - sāļūdeņi ar lielāku mineralizāciju (līdz 20 g/l). Pēc ķīmiskā sastāva pirmajā gadījumā ir izveidojušies sulfātu - nātrija, bet apakšdaļā - hlorīdu - kalcija - nātrija tipa ūdeņi ar līdz 8,0 mg/l lielu bromu saturu. Daudz dziļāk - ap 950 - 1000 m dziļumā Kembrija ūdens horizontā iegul sālsūdeņi ar mineralizāciju 100 - 120 g/l. Horizonta sālsūdeņu īpatnība ir augsts (ap 200 - 250 mg/l) bromu saturs un samērā augsta (ap 20 - 22 °C) temperatūra.

Pašlaik šie minerālūdeņi netiek izmantoti, bet veicot izpēti darbus, varētu būt iespējama to izmantošana gan kā galda dzeramiem ūdeņiem, gan arī balneoloģiskām procedūrām.

3.2. Lauksaimniecības zemes

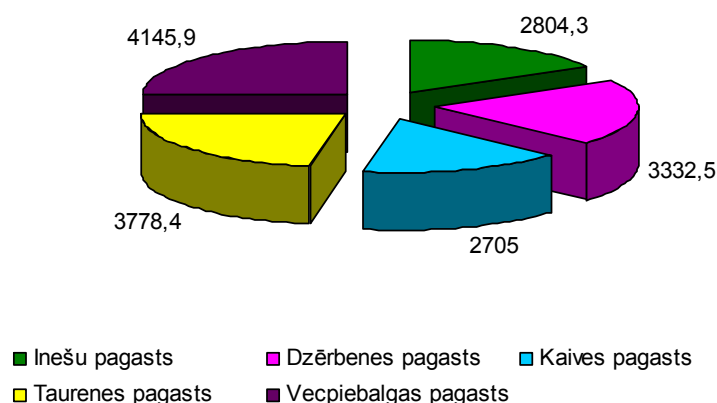
Saskaņā ar VZD datiem (*Zemes sadalījums pa zemes lietošanas veidiem 01.01.2012.*), Vecpiebalgas novadā visa lauksaimniecībā izmantojamā zeme (LIZ) aizņem 16481 ha, kas ir 31% no novada teritorijas. Pēc šiem datiem, lielāko īpatsvaru veido aramzeme (55%), tad ganības (33%) un pļavas (11%).



3.5 attēls. Lauksaimniecībā izmantojamo zemju sadalījums. Avots: VZD dati 01.01.2012.

Savukārt CSP dati (CSP 2010.) uzrāda, no lauksaimniecībā izmantojamām zemēm 2010.gadā reāli izmantoti ir 10432 ha, no tiem lielāko daļu veido pļavas un ganības - 6885 ha, jeb 66%, bet aramzeme 3427 ha, jeb 33%.

Piebalgas paugurainais un saposmotais reljefs neļauj veidot lielas vienlaidu aramzemes platības, arī samērā nabadzīgais augšņu sastāvs, ko pārsvarā veido velēnu podzolu augsnes, nerada labvēlīgus apstākļus augkopībai - graudaugu, kartupeļu un citu kultūru audzēšanai. Savukārt izteiktais reljefs ar stāvām nogāzēm, kas pakļautas augsnes erozijai, nav piemērots lauku apstrādāšanai ar tehniku. Tādēļ jau vēsturiski Piebalgā vairāk bijusi attīstīta lopkopība - pārsvarā piena lopkopība un aitkopība.



3.6 attēls. Lauksaimniecībā izmantojamās zemes pagastos. Avots: VZD dati 01.01.2012.

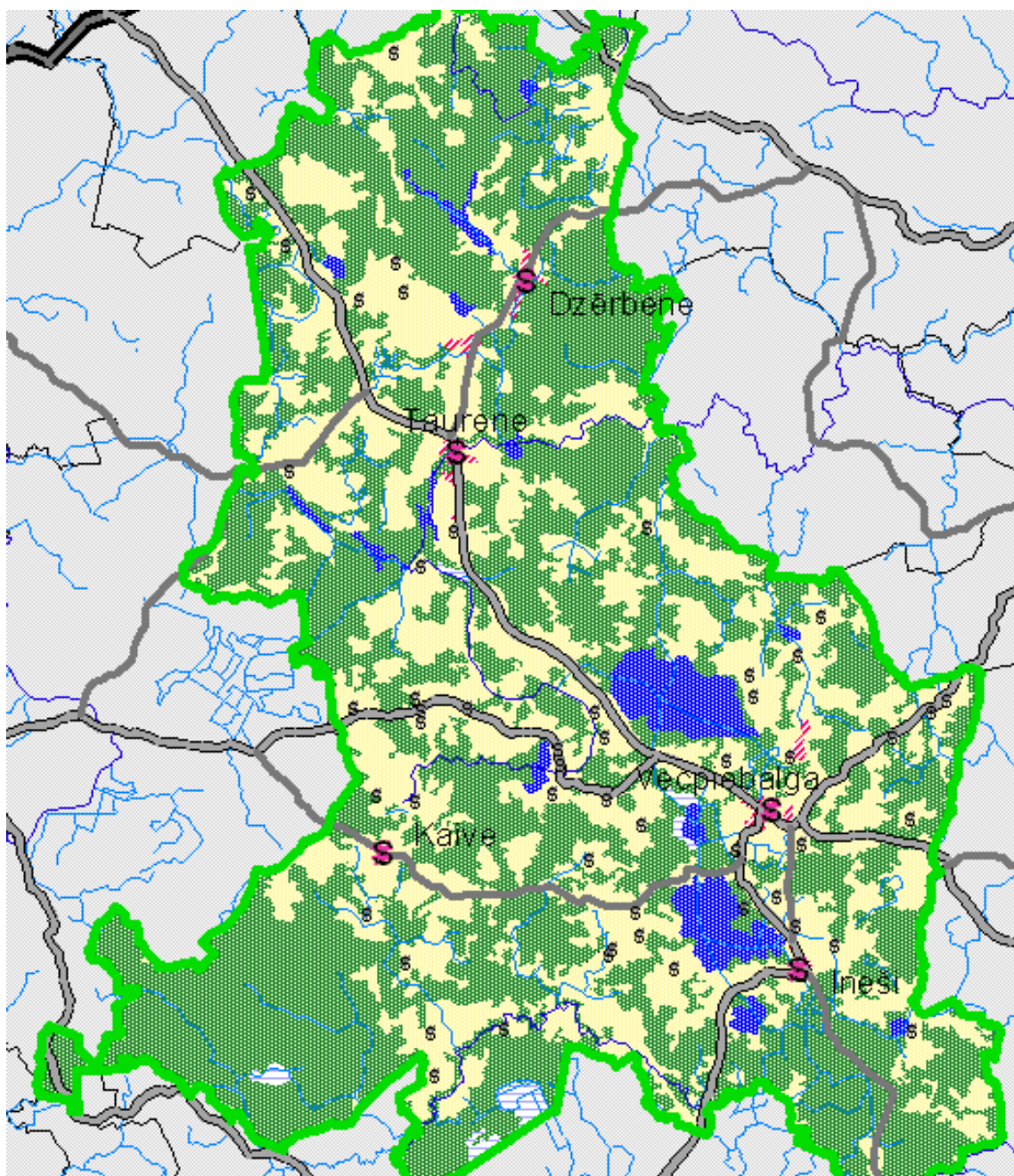
Vismazākais LIZ īpatsvars ir Kaives (23%) un Dzērbenes pagastā (27%), kur teritorijas lielāko daļu klāj meži. Savukārt vismazākās LIZ platības ir Kaives un Inešu pagastā.

Lielas lauksaimniecības zemju platības aizņem meliorētas pļavas un ganības, kas vēl 20 gadus atpakaļ bijušas labi uzturētas. Samazinoties lopkopības apjomiem, tās vairs netiek apsaimniekotas, lielas platības aizaug ar krūmiem un pārpurvojas. Lielu postu nodara arī nekontrolēta bebru populācija, aizsprostojot lielos meliorācijas grāvjus, mazās upītes un applūdinot lielas mežu un lauksaimniecības zemju platības. Tā rezultātā tiek zaudētas vērtīgās zemes, radikāli izmainās ainava un raksturīgie biotopi. Pēdējā laikā vērojama pozitīva tendence - lopkopības saimniecības, kas domā par attīstību un vēlas paplašināties, meklē iespējas nomāt jaunas zemes platības.

Arī pamestās aramzemes degradējas, aizaugot ar krūmiem un nezālēm (usnes, dadži, gārsas un piesārņojot apkārtējos laukus. Atsevišķās vietās, visbiežāk gar autoceļiem, izplatījušies latvāņi. Nedaudz situāciju stabilizē tā sauktie. platību maksājumi. Saskaņā ar CSP datiem, 2010.gadā Vecpiebalgas novadā tādi saņemti par pļavām un ganībām 2121 ha platībā. Taču tas nav problēmas ilgtermiņa risinājums, jo samazinoties darbspējīgo iedzīvotāju skaitam, daudzas lauku sētas var izzust kopā ar tradicionālo saimniekošanas veidu un to lauksaimniecības zemes aizaugs.

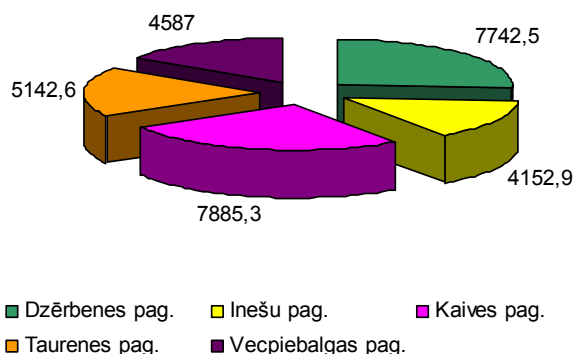
3.3. Meži

Pēc Valsts mežu dienesta datiem, 54,4 % jeb 29510,6 ha no Vecpiebalgas novada teritorijas klāj meži, kas ir augstāks mežainības rādītājs kā vidējais Latvijā – 44%.



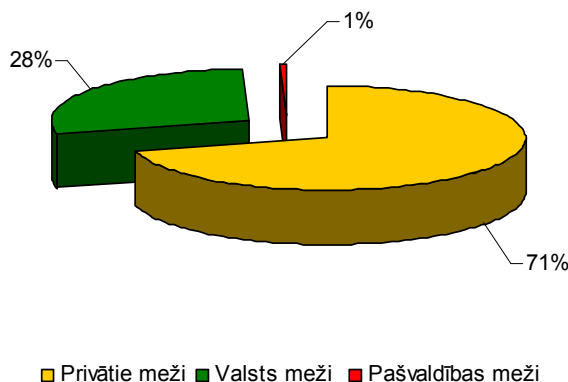
3.7. attēls. Novada meži un lauksaimniecības zemes

Vislielākās mežu platības ir Kaives pagastā (7885,3 ha) un Dzērbenes pagastā (7742,5 ha) un šajos pagastos arī mežainības rādītājs ir visaugstākais – attiecīgi 67% un 62% no visas pagasta teritorijas aizņem meži. (skat. 3.8. attēlu).



3.8 attēls. Mežu platību sadalījums novadā
Avots: VMD dati 2011.g.

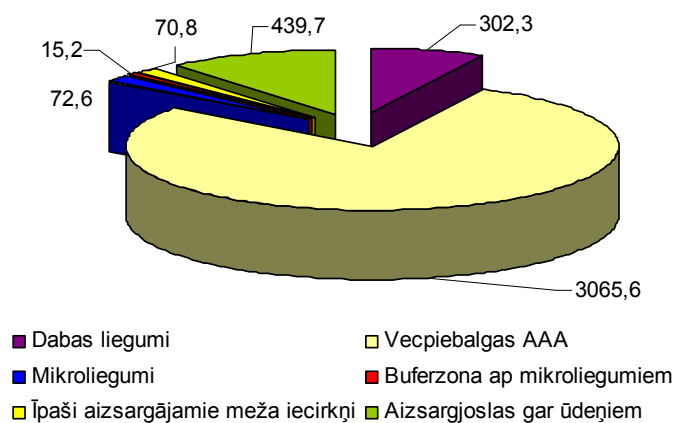
Apskatot mežu piederību novadā kopumā, redzams, ka vislielāko īpatsvaru sastāda privātie meži – 21016,5 ha, valsts meži – 8339,5 ha, bet pašvaldības meži ir tikai 154,6 ha. (Skat. 3.9.attēlu) Visvairāk valsts mežu ir Dzērbenes pagastā - 3304,8 ha, jeb 43% no visiem mežiem, savukārt Vecpiebalgas pagastā tādu praktiski nav – tikai 0,5 ha. Savukārt lielākās pašvaldības mežu platības atrodas Kaives pagastā – 62,5 ha, kas ir 40% no visiem pašvaldības īpašumā esošiem mežiem, bet vismazākās pašvaldības mežu platības ir Dzērbenes pagastā – 12,9 ha.



3.9. attēls. Mežu sadalījums pēc piederības
Avots: VMD dati 2011.g.

Vecpiebalgas novadā ir samērā daudz īpaši aizsargājamo dabas teritoriju, un šis apstāklis nosaka ierobežojumus arī mežu teritoriju izmantošanā un apsaimniekošanā. 4641,2 ha, jeb 16% no visiem novada mežiem ir īpaši aizsargājamās teritorijas statuss. (skat. 3.10. attēlu).

Vislielākās īpaši aizsargājamo teritoriju platības ir Vecpiebalgas pagastā (1895,4 ha) un Inešu pagastā (1577 ha), jo šo pagastu teritorijas lielākā daļā atrodas Vecpiebalgas aizsargājamo ainavu apvidū. Savukārt vismazāk saimnieciskās darbības ierobežojumu meža zemēs ir Taurenes pagastā (284,7 ha) un Dzērbenes pagastā (294 ha).



3.10. attēls. Īpaši aizsargājamo dabas teritoriju aizņemtās platības mežos (ha)

Avots: VMD dati 2011.g.

Apskatot novada mežos valdošās sugas, redzams, ka kopumā attiecība starp mīkstajiem lapkokiem un skujkokiem ir samērā līdzīga, ar nelielu skujkoku pārsvaru, izņemot Vecpiebalgas pagastu, kur dominē mīkstie lapkoki, savukārt Dzērbenes pagastā pārsvarā ir skujkoki. Visos pagastos dominējošās sugas ir bērzs un egle. Pēdējos gados palielinājies baltalkšņu un apšu audžu īpatsvars, kas veidojas aizaugot lauksaimniecības zemēm, kā arī gar upītēm un ezeriem un pārpurvotās pļavās.

3.4. Īpaši aizsargājamās dabas teritorijas

Vecpiebalgas novadā ir šādas īpaši aizsargājamās dabas teritorijas:

- Aizsargājamo ainavu apvidus „Vecpiebalga”;
- 3 dabas liegumi: „Draugolis”, „Sproģi” un „Palšu purvs”;
- 11 mikroliegumi;
- Dabas pieminekļi: ģeoloģiskais un ģeomorfoloģiskais dabas piemineklis „Zilēnu saldūdens kaļķiežu iegula”, „Nēķena parks”, 11 dižkoki, viens dižakmens;

Īpaši aizsargājamo dabas teritoriju izvietojums parādīts kartē 3.12. attēlā.

Aizsargājamo ainavu apvidus „Vecpiebalga”

Aizsargājamo ainavu apvidus „Vecpiebalga” izveidots 1987. gadā, lai aizsargātu un saglabātu Vidzemes augstienei raksturīgo savdabīgo ainavu struktūru un to daudzveidību, tradicionālās kultūrainavas un dabas vērtības. Vecpiebalgas aizsargājamo ainavu apvidus aptver Vecpiebalgas pagastu un nedaudz iestiepjas arī Inešu pagastā. Tas aizņem 8045 ha (*Dabas aizsardzības pārvaldes dati*), un ietver lielākos ezerus - Inesi, Alaukstu, Zobolu, ievērojamākās apdzīvotās vietas – Vecpiebalgu un Inešus, augstākos paugurus, kā arī dabas liegumu „Sproģi”. 2004. gadā aizsargājamo ainavu apvidus „Vecpiebalga” tika iekļauts Eiropas nozīmes aizsargājamo dabas teritoriju *Natura 2000* vienotajā tīklā.

Pašreiz aizsargājamam ainavu apvidum nav izstrādāts ne dabas aizsardzības plāns, ne individuālie izmantošanas un aizsardzības noteikumi. Tā aizsardzības un izmantošanas kārtību nosaka normatīvie akti: „Likums par īpaši aizsargājamām dabas teritorijām” un MK 2010.gada 16.marta noteikumi Nr.264 „Īpaši aizsargājamo dabas teritoriju vispārējie aizsardzības un izmantošanas noteikumi”.

Dabas liegums „Sproģi”

Dabas liegums „Sproģi” dibināts 1977. gadā, tas atrodas Inešu pagastā un aizņem 42 ha. Dabas liegums ietver pussalu Ineša ezerā un vairākas nelielas salas, kuras klāj jauns lapkoku un jauktu koku mežs. Pussalu klāj augstais purvs, kā arī samērā mazskarts purvainais mežs un egļu mežs. Teritorijā konstatētas vairākas ES direktīvu noteiktās īpaši aizsargājamās augu un putnu sugas, kā arī biotopi. Dabas liegumam nav izstrādāts dabas aizsardzības plāns, nav arī individuālie aizsardzības un izmantošanas noteikumi.

Dabas liegums „Draugolis”

Dabas liegums „Draugolis” dibināts 2004.gadā, tas atrodas Vecpiebalgas pagastā, aizņem 11 ha un ietver Draugoļa ezeru ar piekrasti. Tas tika izveidots apdraudētās sūnu sugas lapzemes āķītes aizsardzībai (ES Biotopu direktīvas 2.pielikums), kura šeit labi saglabājusies. Ezeru ieskauj jauns, damakšņa tipa egļu un priežu mežs. Dabas liegumam nav ne dabas aizsardzības plāna, ne individuālie aizsardzības un izmantošanas noteikumu.

Dabas liegums „Palšu purvs”

Dabas liegums „Palšu purvs” izveidots 1996.gadā. Kopējā purva platība kopējā platība ir 633 ha, no kuriem 270 ha atrodas Kaives pagastā, bet pārējā daļa - Jumurdas pagastā un Ērgļu pagastā. Palšu purvs ir viens no lielākiem purvu kompleksiem Vidzemes augstienes ģeobotāniskajā rajonā. Purvā aug īpaši aizsargājamais augs – rūsganā melncere, kas parasti atrodama Piejūras zemienē. Bioloģiskās daudzveidības ziņā liela vērtība ir vaļējā ūdens ieplakām, kas ir nozīmīgas bezmugurkaulniekiem un putniem, un tur sastopama liela putnu sugu daudzveidība. Tādēļ Palšu purvs ir arī nozīmīga teritorija ES Putnu direktīvas sugu aizsardzībai. Palšu purvā ir arī nozīmīgas kūdras iegulas, daļā notiek frēzkūdras ieguve, daļa no purva nosusināta. 2005.gadā dabas liegumam „Palšu purvs” ir apstiprināts dabas aizsardzības plāns.

Mikroliegumi

Saskaņā ar *Sugu un biotopu aizsardzības likumu*, Vecpiebalgas novada teritorijā izveidoti 11 mikroliegumi, tai skaitā mikroliegums „Bānūžu zelta avots”, mikroliegums vienam slapjam priežu un bērzu meža biotopam, viens mikroliegums mistrotam skuju koku- lapu koku meža biotopam, divi mikroliegumi skuju koku meža biotopiem, viens mikroliegums melnajam stārķim, divi mikroliegumi zivju ērglim, viens mikroliegums baltmuguras dzenim, divi mikroliegumi trīspirkstu dzenim.

Ģeoloģiskais un ģeomorfoloģiskais dabas piemineklis „Zilēnu saldūdens kaļķiežu iegula”

Tas atrodas Taurenas pagastā pie Zilēnu mājām un ir lielākais avotu areāls, kur no avotainas nogāzes daudzajiem avotiem ūdens satek strautiņš. Pa ceļam uz Pīslu tas šķērso no avotu ūdeņiem izgulsnējušos kaļķiežu atradni ar šūnakmens iegulām (Zilēnu Staburags). Tā debīts vērtējams aptuveni 20 litri minūtē. Dabas pieminekļa status tam piešķirts 2001. gadā.

Dabas piemineklis „Nēķena parks”

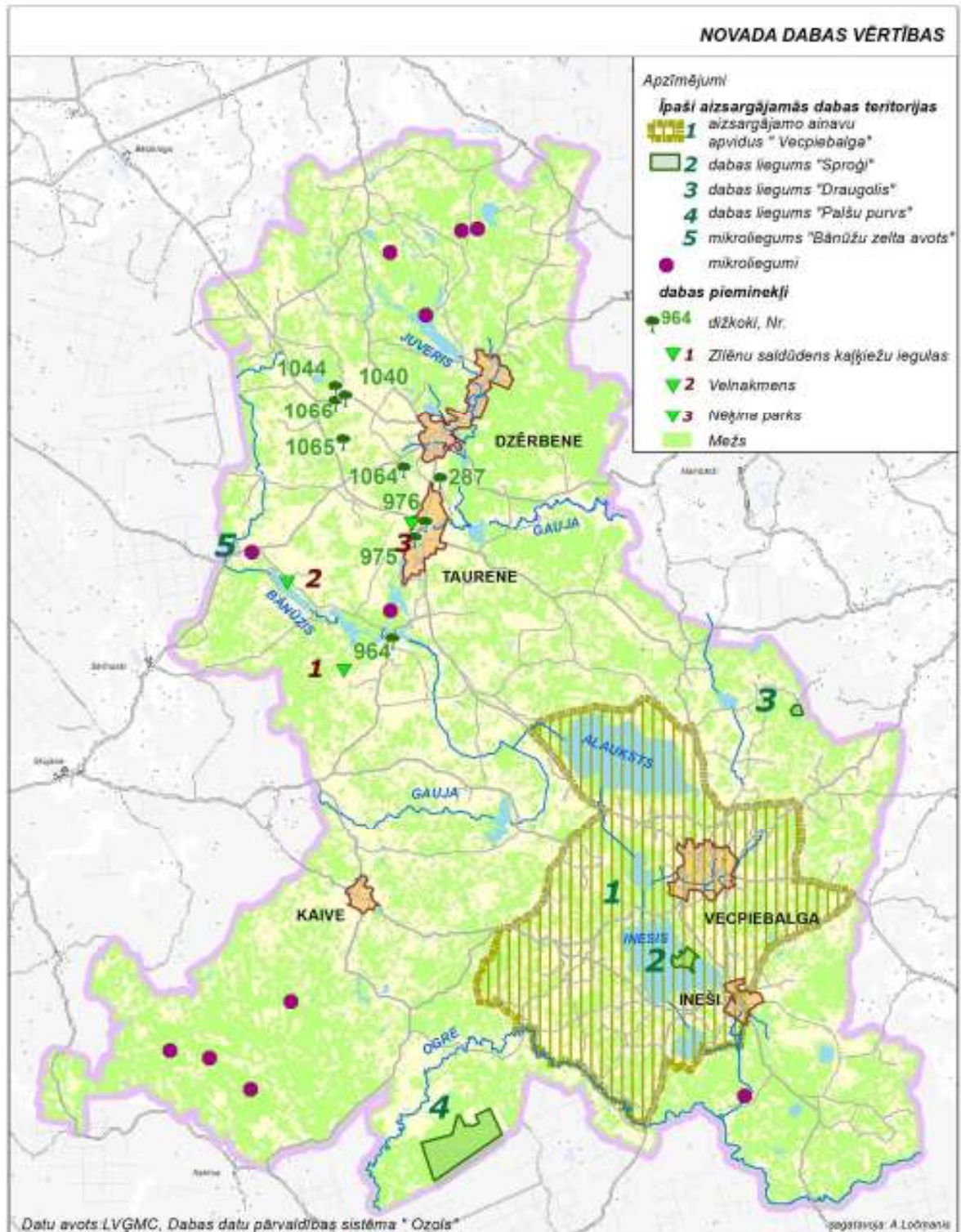
„Nēķena parks” atrodas Taurenē, Nēķena muižā. Parks aizņem 16,1 ha un 2001. gadā tam piešķirts aizsargājamo dendroloģisko stādījumu statuss. Parks veidots 19.gs kā ainavu parks, tajā sastopamas ap 43 dažādu koku un krūmu sugas.

Dižkoki

Novada teritorijā ir vairāk kā desmit aizsargājami koki, tai skaitā dižkoki, no kuriem tikai 9 uzrādīti LVĢMA datu bāzē. To saraksts dots 2.pielikumā, un atrašanās vietas parādītas teritorijas plānojuma kartēs.

Dižakmeņi

Vecpiebalgas novadā ir vairāki lieli laukakmeņi ar interesantu vēsturi, taču dižakmeņu statuss tiek piešķirts laukakmeņiem, kuru virszemes tilpums ir lielāks par 10 m³. Oficiāli šim statusam atbilst tikai t.s.Velnakmens Bānūža ezera ziemeļaustrumu krastā, Taurenas pagastā.



3.11. attēls. Vecpiebalgas novada dabas vērtības

Kopsavilkums

Vecpiebalgas novads ir bagāts ar dabas resursiem – mežiem, ūdeņiem, lauksaimniecības zemēm, kā arī izcilām kultūrvēsturiskajām un ainaviskajām vērtībām. Tas savukārt pamats pievilcīgai dzīves un darba videi.

Novada derīgo izrakteņu krājumi nav pārāk lieli, taču pietiekoši novada iekšējā pieprasījuma nodrošināšanā. Turklāt jāņem vērā dažādi ierobežojošie faktori, jo lielai novada teritorijas daļai ir noteikts īpaši aizsargājamās teritorijas statuss (Natura 2000 teritorija), tāpat novadā ir ļoti daudz arheoloģijas pieminekļu (76 valsts aizsargājamie kultūras pieminekļi), kuru aizsargjoslās ir noteikti ierobežojumi saimnieciskai darbībai. Tai pat laikā izcilās ainavas, ezeri, kultūrvēsturiskā vide, daudzie dabas, kultūras un vēstures pieminekļi, paugurainais reljefs ir vēl neizmantojams resurss visa veida tūrisma attīstībai.

Meži un lauksaimniecībā izmantojamās zemes ir galvenais resurss daudzveidīgai saimnieciskai darbībai, kam papildus iespējas piešķir izcilās ainaviskās kvalitātes un kultūrvēsturiskais mantojums, kā arī ūdeņu bagātība - daudzie ezeri.

Lielās mežu platības ir priekšnoteikums, lai novadā varētu attīstīties ne tikai mežsaimniecība un mežsaimniecība, bet arī mežrūpniecība un kokapstrāde, kas orientēta uz produkciju ar augstāku pievienoto vērtību, ražojot ne tikai kokmateriālus, bet arī būvkonstrukcijas un dažādus gatavus izstrādājumus. Savukārt lielā zvēru daudzveidība varētu būt impulss medību tūrisma attīstībai.

Novadā esošās lauksaimniecībā izmantojamās zemes platības ir pietiekošas visa veida lauksaimnieciskās darbības nodrošināšanai, taču liela daļa no tām netiek izmantota un pamazām degradējas, gan aizaugot ar krūmiem, gan pārpurvojoties. Samazinoties iedzīvotāju skaitam, var izzust daudzas viensētas, tādējādi izmainoties tradicionālajam saimniekošanas veidam, šī tendence vēl vairāk pastiprināsies.

Tā rezultātā var tikt zaudēts gan tāds nozīmīgs attīstības resurss kā lauksaimniecības zemes - vērtīgas aramzemes, ganības un pļavas, gan Piebalgai raksturīgā mozaīkveida kultūrainava ar iekoptiem laukiem, tradicionālo apbūvi un raksturīgajām būvformām.

No otras puses, tieši šie resursi varētu veidot pamatu gan Piebalgas tradicionālajām lauksaimniecības nozarēm – piena lopkopībai un aitkopībai, gan bioloģiskai lauksaimniecībai, gan biškopībai, zivkopībai un zvejniecībai, gan nelauksaimnieciskai darbībai. Lai saglabātu un uzturētu unikālās novada kultūrainavas, lauku teritorijām ir jābūt apdzīvotām un ekonomiski aktīvām. Tādēļ ir svarīgi sabalansēt visas intereses un noteikt prioritātes tā, lai „nenokautu zosi, kas dēj zelta olas”.