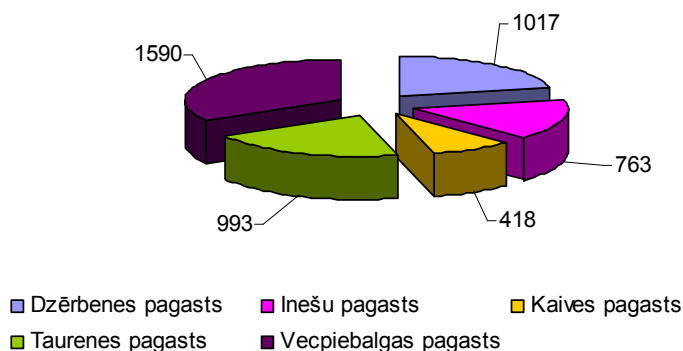


6. IEDZĪVOTĀJI

6.1. Iedzīvotāju skaita izmaiņas un demogrāfiskā situācija

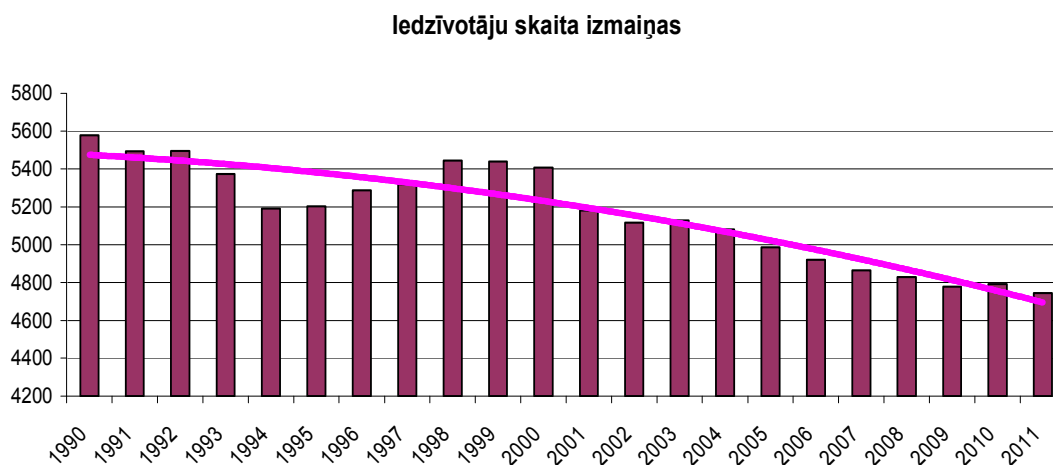
Saskaņā ar 2011.gada Tautas skaitīšanas provizoriskie rezultātiem datiem uz 2011.gada.1.martu Vecpiebalgas novadā reģistrēti 4745 iedzīvotāji, kas ir par 13% mazāk kā 2000. gada Tautas skaitīšanā (5408) iedzīvotāji). Pēc iedzīvotāju skaita vislielākais ir Vecpiebalgas pagasts, tad Dzērbenes un Taurenas pagasts, savukārt vismazākais ir Kaives pagasts. Iedzīvotāju skaits novada pagastos parādīts 5.1.attēlā.



6.1. attēls. Iedzīvotāju skaits Vecpiebalgas novada pagastos. Avots: CSB dati(2009.g)

Kaut arī dažādi datu avoti uzrāda atšķirīgus skaitļus, kopumā ir iespējams gūt samērā skaidru priekšstatu par demogrāfisko situāciju, nodarbinātību un iedzīvotāju kvalifikāciju. Ilgtermiņā, kopš valsts neatkarības atgūšanas 1990.gadā, kopējais novada iedzīvotāju skaits ir samazinājies par 834 iedzīvotājiem, tas ir gandrīz par 15 %.

Vecpiebalgas novadā periodā no 1996. gada līdz 2000.gadam bija vērojama iedzīvotāju skaita stabilizācija, tomēr pēdējo 10 gadu laikā, līdzīgi kā citur Latvijā, iedzīvotāju skaita samazināšanās notikusi īpaši strauji, ar tendenci pastiprināties. (5.2.attēls)



6.2. attēls. Vecpiebalgas novada iedzīvotāju skaita izmaiņas ilgtermiņā. Avots: CSP dati

Iedzīvotāju skaita izmaiņas ietekmē divi faktori – iedzīvotāju dabiskā kustība (dzimstība un mirstība) un migrācija (iebraukšana-izbraukšana). Oficiālie dati par iedzīvotāju kustību apkopoti 5.1.tabulā. Taču šie rādītāji nav uzskatāmi par precīziem, jo statistikā netiek uzrādīti

dati par tiem iedzīvotājiem, kuri uz īsāku vai ilgāku laiku atrodas ārvalstīs darba meklējumos. Pēc neoficiālām ziņām Vecpiebalgas novadā tādi varētu būt ne mazāk par 100.

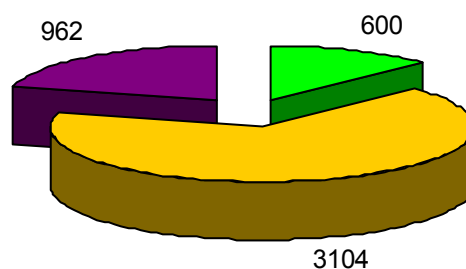
6.1. tabula. Iedzīvotāju kustība Vecpiebalgas novadā

	2009	2010	2011
Dzimuši	27	31	-
Miruši	61	77	-
Dabiskais pieaugums	-34	-46	
Iebraukuši	167	107	
Izbraukuši	119	108	
Migrācijas saldo	+48	-1	

Avots: CSB dati

Migrācijas saldo nav uzskatams par objektīvu rādītāju, jo trūkst informācijas par iebraukušo iedzīvotāju vecumu, ģimenes stāvokli, izbraukšanas vai iebraukšanas iemesliem. Tai pat laikā redzams, ka iedzīvotāju dabiskais pieaugums ir izteikti negatīvs – mirušo cilvēku skaits vairāk kā divas reizes pārsniedz dzimušo skaitu, kas ir nopietns signāls par nelabvēlīgu demogrāfisko situāciju.

Apskatot novada iedzīvotāju sastāvu pēc vecuma grupām, pašreiz vislielāko īpatsvaru sastāda darbaspējas vecuma iedzīvotāji 66,5%, tad seko iedzīvotāju grupa virs darbaspējas vecuma –vecie cilvēki -20,7%, un visbeidzot zem iedzīvotāji darbaspējas vecuma, jeb bērni – 12,8%. (skat. 5.3. attēlu)

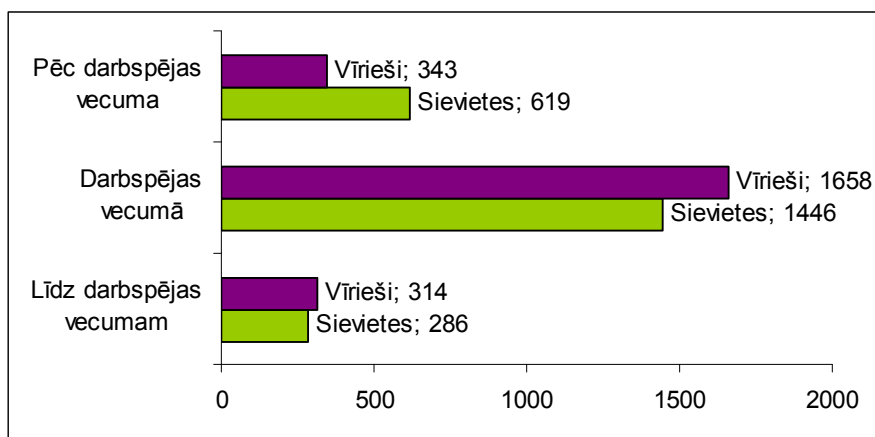


■ Līdz darbaspējas vecumam ■ Darbspējas vecumā ■ Pēc darbaspējas vecuma

6.3. attēls. Iedzīvotāju vecuma struktūra 2011. gada vidū. Avots: PMLP dati

Saskaņā ar Tautas skatīšanas datiem, Vecpiebalgas novadā ir lielāks sieviešu īpatsvars – 50,5%, kamēr vīrieši ir 49,5%, kas kopumā atbilst vidējai situācijai Latvijā.

Analizējot iedzīvotāju sastāvu pēc dzimuma un vecuma (skat.5.3.attēlu), redzama diezgan tipiska aina - augsts pensijas vecuma sieviešu īpatsvars. Taču Vecpiebalgas novadā darbaspējas vecuma sieviešu skaits ir mazāks par vīriešu skaitu, tāpat arī bērnu un jauniešu vecuma grupā zēnu īpatsvars ir nedaudz lielāks. Kopumā novadā dzīvo vairāk sieviešu kā vīriešu, un līdzīgi kā citur Latvijā, zēnu dzimst vairāk kā meiteņu, taču šī starpība pamazām izlīdzinās un vecumā virs 60 gadiem sieviešu skaits turpat divreiz lielāks.



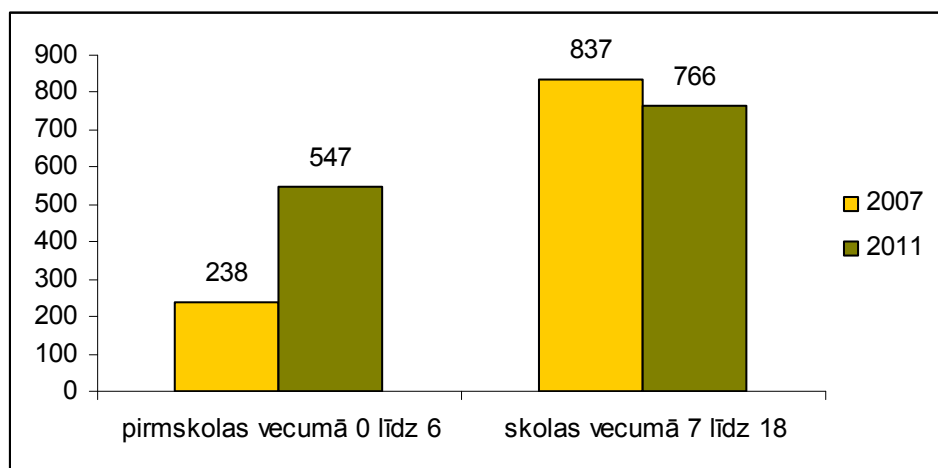
6.4. attēls. Iedzīvotāju sadalījums pēc vecuma un dzimuma (2011. gada vidū).

Avots: PMLP dati

Salīdzinot veco ļaužu un bērnu skaita īpatsvara izmaiņas, prognozējams, ka pie pašreizējiem zemajiem dzimstības rādītājiem, notiekot paaudžu nomaiņai, pašreizēja proporcija radikāli izmainīsies un ekonomiski aktīvo iedzīvotāju skaits būs mazāks par veco ļaužu skaitu. (skat. 5.4. attēlu)

Demogrāfiskā slodze, tas ir bērnu un pensijas vecuma iedzīvotāju skaits uz 1000 darba spējīgajiem iedzīvotājiem, pēc CSB datiem Vecpiebalgas novadā 2011. gadā ir 520, kas ievērojami zemāka, salīdzinot ar iepriekšējiem gadiem; 771- 1990. gadā, 698 - 2000. gadā. Latvijā vidēji tā ir 758.

Ļoti svarīgi ir pašvaldībā veikt detalizētu analīzi pēc bērnu vecumiem, jo oficiālajos statistikas datos pieejamā informācija ir nepietiekoša, lai savlaicīgi plānotu skolu darbību un to iespējamo noslogojumu. Pēc PLMP datiem 2011. gadā novadā ir 547 pirmsskolas vecuma bērni (skat. 5.4. attēlu), savukārt 2007. gadā to skaits bijis gandrīz divreiz mazāks – 238, bet skolas vecuma bērnu skaits lielāks - 837 bērni. Taču šie dati ir nepietiekami, lai izdarītu secinājumus un izteiktu prognozes.



6.5. attēls. Pirmsskolas un skolas vecuma bērnu skaits 2011. g.

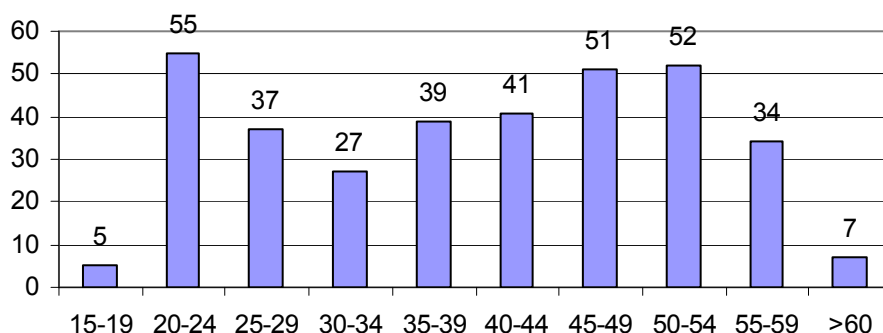
Avots: PMLP dati

6.2. Iedzīvotāju nodarbinātība un ekonomiskā aktivitāte

Saskaņā ar NVA datiem, 2011.gada sākumā Vecpiebalgas novadā ir reģistrēti 350 bezdarbnieki un atbilstoši bezdarba līmenis bijis 11,1%, kas ir augstāks rādītājs kā blakus esošajā Jaunpiebalgas novadā – 8,5 %, Raunas novadā – 8,8%, Priekuļu novadā – 10,3%, Pārgaujas novadā - 11,0%. Taču reālais bezdarbs varētu būt ievērojami lielāks, jo laukos pastāv slēptais bezdarbs. Kā darba vietas netiek uzskaitītas mazās zemnieku saimniecības un piemājas saimniecības, kur strādā daudzi laucinieki, apgādājot paši sevi un tādējādi mazinot bezdarba asumu. Tāpat nav uzskaitīti tie iedzīvotāji, kas zaudējuši darbu un izbraukuši no Latvijas darba meklējumos.

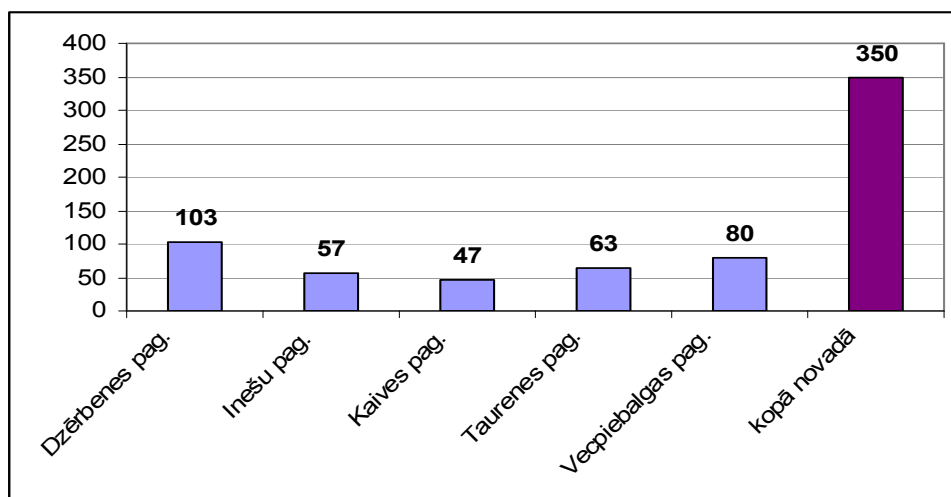
Apskatot bezdarba sadalījumu pa vecumu grupām, redzams, ka lielākais bezdarbnieku skaits ir jauniešu vidū – tūlīt pēc skolas beigšanas vecumā no 20 – 25 gadiem un pirmspensijas vecumā no 45- 55 gadiem. (skat. 5.6. attēlu)

Bezdarbnieku skaits pa vecuma grupām



6.6. attēls. Bezdarbnieku sadalījums pa vecuma grupām 2011.gada sākumā
Avots: NVA dati

Saskaņā ar NVA datiem 2011.gadā bezdarbnieku statusā ir bijis vairāk sieviešu – 196, nekā vīriešu – 154. Savukārt zemāk esošajā 5.7.attēlā ir dots bezdarbnieku sadalījums pa novada pagastiem, kas parāda, ka visasākā bezdarba problēma varētu būt Dzērbenē. Turklāt jāatzīmē, ka Dzērbenē lielāko bezdarbnieku īpatsvaru sastāda personas ar profesionālo un vidējo profesionālo izglītību - gan vīrieši, gan sievietes.



6.7. attēls. Bezdarbnieku sadalījums pa novada pagastiem 2011.gada sākumā.
Avots: NVA dati

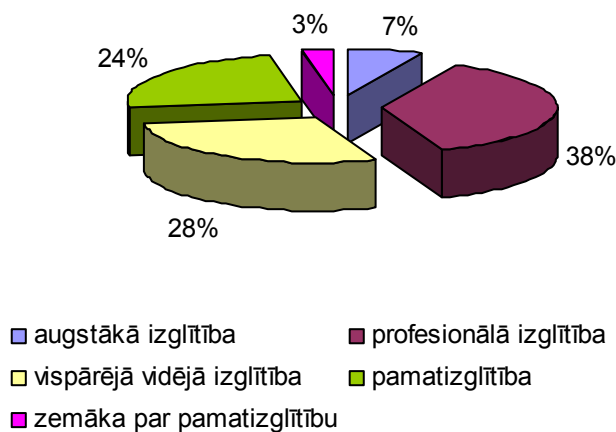
Salīdzinot Nodarbinātības Valsts Aģentūras (NVA) datus par bezdarba ilgumu (5.3. tabula) redzams, ka sadalījums ir apmēram līdzīgs – bezdarba ilgums līdz 6 mēnešiem- 117 personām, no 6 mēnešiem līdz vienam gadam – 102 personām, no viena gada līdz 3 gadiem – 127 personām.

6.3. tabula Bezdarba sadalījums pēc ilguma

	Bezdarba ilgums											
	līdz 6 mēn.			6-12 mēn			1-3 gadi			3gadi un vairāk		
	Kopā	Siev.	Vīr.	Kopā	Siev.	Vīr.	Kopā	Siev.	Vīr.	Kopā	Siev.	Vīr.
Dzērbenes pag.	37	19	18	27	13	14	38	29	9	1	0	1
Inešu pag.	18	9	9	19	10	9	20	16	4	0	0	0
Kaives pag.	10	4	5	16	7	9	21	7	14	0	0	0
Taurenes pag.	20	7	13	15	11	4	28	23	5	0	0	0
Vecpiebalgas p.	32	16	16	25	15	10	20	9	11	3	1	2
Visā novadā	117	55	62	102	56	46	127	84	43	4	1	3

Avots: NVA dati

Analizējot datus par bezdarbnieku sadalījumu pēc izglītības līmeņa (5.8.attēls), redzams, ka vislielāko īpatsvaru sastāda iedzīvotāji ar vidējo profesionālo un vidējo vispārējo izglītību, kā arī ar pamatizglītību. Šie skaitļi būtu apskatāmi kontekstā ar pieprasījumu pēc noteiktām specialitātēm un profesijām, kas savukārt varētu liecināt par nepieciešamību veikt bezdarbnieku apmācību vai pārapmācību.



6.8. attēls. Bezdarbnieku sadalījums novadā pēc izglītības līmeņa 2011.gada sākumā.

Avots: NVA dati

Iedzīvotāju ekonomisko aktivitāti raksturo ekonomiski aktīvo statistikas vienību skaits. Saskaņā ar CSB informāciju, 2009.gadā no visam darba vietām Vecpiebalgas novadā 43,7 % bija sabiedriskajā sektorā, savukārt privātajā sektorā - 56,3 % darbavietu.

6.4. tabula. Ekonomiski aktīvās statistikas vienības Vecpiebalgas novadā 2010.gadā

Pašnodarbinātās personas	Individuālie komersanti	Komerc-sabiedrības	Zemnieku un zvejnieku saimniecības	Fondi un nodibinājumi	Valsts budžeta iestādes	Pašvaldības iestādes
216	17	47	122	13	-	2

Avots: CSP dati

Kā redzams pēc 6.4.tabulas, lielāko daļu ekonomiski aktīvo statistikas vienību veido pašnodarbinātās personas un zemnieku saimniecības. Apskatot uzņēmumus pēc lieluma, saskaņā ar CSP datiem, 2010.gadā Vecpiebalgas novadā bija reģistrētas 402 ekonomiski aktīvās statistikas vienības, no kurām 391 - mikro un 11 mazās, taču neviena vidējā vai lielā. Diemžēl precīzāki oficiālie dati par Vecpiebalgas novada uzņēmumiem un tajos nodarbinātajiem nav pieejami.

Tā kā Vecpiebalgas novads atrodas salīdzinoši attālu no lielākajiem Vidzemes reģiona attīstības centriem - Cēsīm un Valmieras, arī iedzīvotāju ienākumi ir mazāki nekā tajos novados, kas atrodas to tiešā tuvumā. Saskaņā ar CSB datiem, vidējā darba samaksa sabiedriskajā sektorā nodarbinātajiem Vecpiebalgas novadā 2010 gadā ir pieaugusi, salīdzinot ar iepriekšējo gadu, un kaut arī tā ir nedaudz lielāka, kā kaimiņu novados, tā tomēr ir zemāka kā Vidzemes reģionā un valstī kopumā. Par darba samaksu privātajā sektorā nodarbinātajiem nav informācijas.

Salīdzinājums par vidējo darba samaksu parādīts 6.5. tabulā.

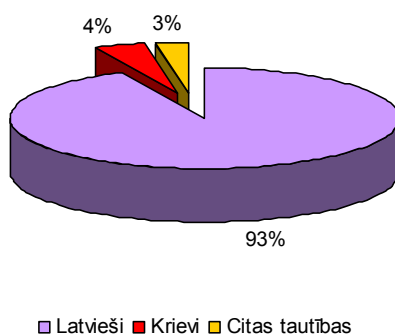
6.5. tabula Vidējā bruto darba samaksa sabiedriskajā un privātajā sektorā

Teritorija	2009.g.		2010.g.	
	Sabiedriskajā sektorā	Privātajā sektorā	Sabiedriskajā sektorā	Privātajā sektorā
Ērgļu novads	342	<i>nav datu</i>	345	<i>nav datu</i>
Madonas novads	387	332	367	304
Pļaviņu novads	339	293	355	<i>nav datu</i>
Ogres novads	389	350	361	350
Amatas novads	371	<i>nav datu</i>	338	<i>nav datu</i>
Vecpiebalgas novads	280	<i>nav datu</i>	369	<i>nav datu</i>
Vidzemes reģions	413	363	374	362
Latvija	480	501	470	500

Avots: CSP datu bāze

6.3. Iedzīvotāju nacionālais sastāvs

Apskatot Vecpiebalgas novada iedzīvotāju nacionālo sastāvu secināms, ka Vecpiebalgas novads ir viens no latviskākajiem novadiem un šajā kopš 2000. gada tautas skaitīšanas šajā aspektā būtiskas izmaiņas nav notikušas. Salīdzinoši Vidzemes reģionā latviešu īpatsvars ir ... %, bet valstī kopumā 62,1 %.



6.8.attēls. Vecpiebalgas novada iedzīvotāju nacionālais sastāvs 2011.g.

Avots: PMLA dati

6.4. Prognozes par demogrāfisko situāciju

Analizējot pieejamos statistikas datus un pašreizējās tendences, ir paredzams, ka:

- Daudz straujāk samazināsies darbspējas vecuma iedzīvotāju skaits – gan dabiskā novecošanās procesa, gan zemās dzimstības dēļ. Tā sekas būs jūtamas ekonomikā gan kā uzņēmējdarbības pavājināšanās un darbspēka trūkums, gan kā budžeta ienākumu daļas samazinājums.
- Ievērojami pieaugs iedzīvotāju virs darbspējas vecuma īpatsvars, kas nozīmē budžeta izdevumu daļas palielināšanos.

Tas atbilst arī Latvijas Universitātes pētījumā „*Detalizēts darbspēka un darba tirgus pētījums tautsaimniecības sektoros. Latvijas Universitāte, Rīga, 2007.g.*” izstrādātajām demogrāfiskajām prognozēm par iedzīvotāju skaita un sastāva izmaiņām.

Pašreiz visā Latvijā ir vērojams lauku sociāli ekonomiskās telpas panīkums un tas jūtams arī Vecpiebalgas novadā. Jautājums par lauku attīstību neskar tikai ekonomiskos aspektus – tas ir nesaraujami saistīts ar sociālo potenciālu, sabiedrības dzīves modeli, kultūru, vietas identitāti citām vērtībām.

Lai novads varētu sekmīgi attīstīties un pastāvēt, svarīgākais uzdevums ir radīt priekšnoteikumus iedzīvotāju piesaistīšanai un motivēšanai nepamest laukus, tas ir: iespējas strādāt, pieejamu mājokli, nepieciešamos pakalpojumus, labu sasniedzamību un sabiedrisko transportu, kvalitatīvu dzīves vidi.